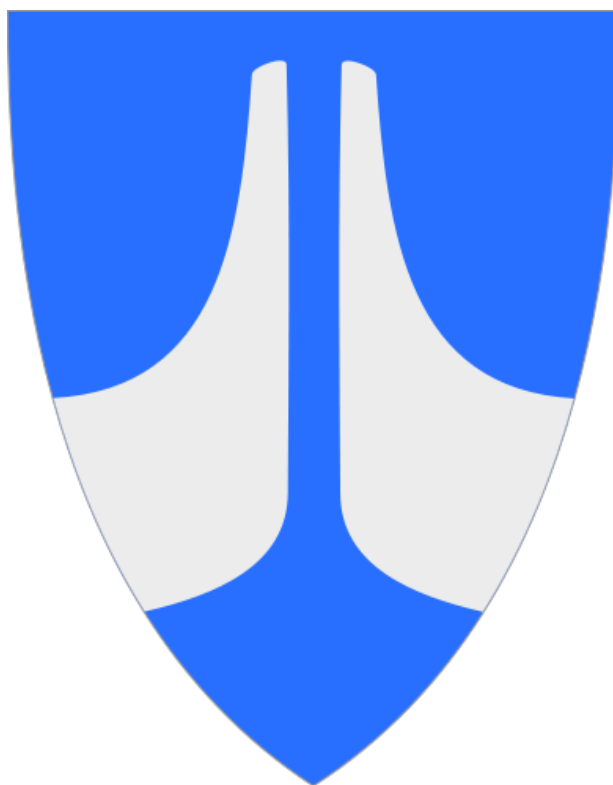


PLANSTRATEGI FOR



HERØY KOMMUNE 2016-2020

Sist revidert 07.12.2016	
Vedtak om oppstart	31.05.2016, F-sak
Vedtak om utlegging til offentlig ettersyn, Offentleg ettersyn 16.09. – 14.10.2016	06.09.2016, F-sak 167/16
Vedtak om godkjenning i Kommunestyret	24.11.2016, K-sak 188/16



INNHALDSLISLE

1. INNLEIING	3
2. RAMMER OG FØRINGAR FOR ARBEIDET	4
Folkehelse.....	4
Nasjonalt forventingsbrev.....	4
Regionale føringar	5
Kommunen sine egne føringar	6
Interkommunale føringar	6
3. EVALUERING AV GJELDANDE PLANAR	7
Plansystemet i kommunen	7
Kommuneplan	8
Kommunedelplanar	8
Temaplanar-/ sektor- og fagplanar	9
Interkommunale planar	10
4. UTVIKLINGSTREKK OG VIKTIGE UTFORDRINGAR	11
Regionale utviklingstrekk og viktige utfordringar	11
Den regionale utviklinga	11
Demografisk utvikling	11
Næringsliv og kompetanse	12
Klima-, energi- og miljøutfordringar - grønt skifte	13
Samordna areal- og transportplanlegging	14
Felles planlegging i sjøareala	15
Barn og unge	16
Lokale utviklingstrekk og viktige utfordringar.....	16
Herøy i regionen; samfunns- og arealutvikling	16
Kommunikasjonar.....	17
Demografisk utvikling	18
Næringsliv og kompetanse	20
Utdanningsnivå i kommunen	21
Natur- og kulturmiljø, klima og samfunnstryggleik	22
Samordna areal- og transportplanlegging	23
Folkehelse og levekår.....	23
Barn og unge	24
Kommuneøkonomi	24
5. VURDERING AV PLANBEHOV I PERIODEN.....	24
Planstatus, planar med behov for revidering eller rullering	24
VIKTIGE DEFINISJONAR OG OMGREP	28



1. INNLEIING

Kommunal planstrategi er heimla i plan- og bygningslova § 10-1, og skal utarbeidast og vedtakast seinast eitt år etter konstituering av nytt kommunestyre.

Planstrategien har som hovudmål å synleggjere kva planoppgåver kommunen skal prioritere gjennom valperioden. I dette inngår mellom anna ei evaluering av gjeldande planverk og styringsdokument

Det er viktig at mest mogleg oppdaterte analyser om samfunn og utviklingstrekk ligg til grunn for korleis ein prioriterer bruken av planressursar. Planstrategien i seg sjølv skal ikkje fastsette konkrete samfunns mål, men må sjølvstendig sjå tilbake på tidlegare prosessar og vedtak i kommunen. Planstrategien er ikkje rettsleg bindande, men legg grunnlaget for betre ressursutnytting og betre oversyn over styringssystemet.

Samarbeid innan byregionane er nødvendig for å styrke dei urbane kvalitetane i fylket. Sterke byar med gode urbane kvalitetar medverkar til at regionane samla vert meir attraktive, og det styrkar slik sett også føresetnadene for kommunane som soknar til byen. Mål om dette er nedfelt i fylkeskommunale planar, med siktemål å ivareta og styrke Møre og Romsdal sin attraktivitet i konkurranse med dei største demografiske magnetane utanfor fylket. I det demografiske bildet set også innvandrarar sitt preg, og ein må ta omsyn til dette, anten dei kjem for å få arbeid eller er på flukt frå krig og terror.

Planstrategien bør elles også drøfte kva oppgåver kommunen best er tent med å planlegge saman med tilgrensande kommunar eller innanfor regionen samla. Ikkje minst er dette å sjå som eit krav i samband med at Ålesundsregionen deltek i det såkalla "Byregionprogrammet". Programmet er initiert av Kommunal- og moderniseringsdepartementet, som også har gitt tilskot økonomisk.

Ut frå dette har Herøy kommune samarbeidd med Møre og Romsdal fylkeskommune og 10 andre kommunar om prosess og framdrift, om regionalt kunnskapsgrunnlag og om felles planutfordringar.

Arbeidet med planstrategien er gjennomført vår og haust 2016 etter dette oppsettet:

- Vedtak om oppstart med planstrategi 31.05.2016 i Formannskapet.
- Høyringssaker i komitear og råd i veke 24 og 25(juni)
- Vedtak om offentleggjering av kommunal planstrategi 06.09.2016
- Kunngjeringsdato av planstrategi 30 dagar før vedtak 16.09.2016.
- Innstilling i Formannskapet 18.10.2016.
- Vedtak i Kommunestyret 27.10.2016.

Kravet til medverknad i arbeidet med kommunale planstrategiar er at planstrategien skal gjerast offentleg kjent 30 dagar før slutthandsaming i kommunestyret. Det er ikkje høve til å fremje motsegn til den kommunale planstrategien.



2. RAMMER OG FØRINGAR FOR ARBEIDET

Folkehelse

Folkehelselova slår fast at folkehelse skal vurderast i alle typar saker. Kommunen har plikt til å ha oversyn over folkehelseutfordringane i kommunen, og dette oversynet må leggest til grunn i det samla utfordringsbildet. Kommunen har derfor utarbeidd [Statusrapport: oversikt helsetilstand og påverknadsfaktorar i Herøy 2015](#)

Nasjonalt forventingsbrev

Staten har gjennom Kongeleg resolusjon 12 juni 2015 nedfelt "Nasjonale forventingar til regional og kommunal planlegging". Dette dokumentet inngår i det rullerande plansystemet, er heimla i plan- og bygningslova § 6-1, og markerer på mange måtar starten på arbeidet med kommunale planstrategiar. Regjeringa har tre hovudsatsingar dei peikar på som nødvendig for kommunar og regionar å følge opp:

Gode og effektive planprosessar

Regjeringa har gjennom ymse endringar i lov og forskrift vore tydeleg på at tidsbruken i prosessar skal ned, men samstundes at viktige samfunnsinteresser må sikrast. Det kommunale sjølvstyret skal utvidast, men dette legg også eit større ansvar på kommunen for nettopp å sikre viktige nasjonale og regionale interesser. Det betyr større fokus på tidleg medverknad og tidlege avklaringar, mellom anna gjennom overordna planverk og i regionalt planforum. Regjeringa føreset at det vert sett av tilstrekkeleg ressursar til planbehandling, til føreseielege prosessar i kommunen og til å oppdatere det overordna planverket.

Det er vidare ei forventning om at arbeidet med dei kommunale planstrategiane vert sett i samanheng med kommunereforma. Uavhengig av kva resultat reforma gir, vil samarbeidet med nabokommunane om planstrategiprosessen og kommunereform vere integrert.

Berekraftig areal- og samfunnsutvikling

Forventingsområdet har nær samanheng med internasjonale klimamål og det "grøne skiftet". Transportsektoren står bak ein vesentleg del av klimagassutslepp, og det er teke til orde for å nytte sterkare verkemiddel enn før for å effektivisere transport, mellom anna gjennom meir målretta lokalisering av buområde, arbeidsplassar og transportårer. Også verknadene av klimaendringar må takast større omsyn til og førebyggast. Analyser av risiko og sårbarheit må ligge til grunn.

I dette bildet må det leggest til rette areal for utvikling av ny og eksisterande næringsverksemd både på land og på sjø, inkludert landbruk og havbruk. Meir samordna arealplanlegging skal også medverke til å sikre natur-, kultur-, landskaps- og landbruksverdiar, samt areal til rekreasjon og friluftsliv.

Attraktive og klimavenlege by- og tettstodområde

I dei største byane medverkar sterk vekst til press på areal og infrastruktur. Samstundes legg veksten også godt til rette for at nye, klimavenlege løysingar kan utviklast og implementerast nettopp i pressområda. Dermed må også dette forventingsområdet i stor grad sjåast i samanheng med internasjonale klimamål. Byar og tettstader på alle nivå har potensiale for betre klima- og miljøløysingar, og oftast vil dette også medverke positivt til betre folkehelse, større trivsel og betre levekår.



Betre tilrettelegging for kollektivtrafikk, gange og sykling er eitt av momenta, og tett utnytting av areal kring kollektivaksar og knutepunkt eit anna. Fortetting og transformasjon av område som allereie er utbygd må prioriterast framfor å legge beslag på nye areal.

Regjeringa vektlegg godt samarbeid mellom offentlege og private aktørar om sentrumsutviklinga og vil sjølve følgje opp dei største byane med forpliktande utviklingsavtalar eller bymiljøavtalar. Ålesundsregionen er ikkje nemnt spesifikt, men det er mogleg tenke seg at godt arbeid kan føre til at ein kjem i posisjon i framtida.

Regionale føringar

Regional planstrategi og fylkesplanen

[Regional planstrategi](#) er i stor grad utarbeidd parallelt med dei lokale planstrategiane, og vart vedteke i fylkestinget 11. april 2016.

Det er berre lagt opp til mindre endringar i sjølve [fylkesplanen](#). Kompetanse og verdiskaping er foreslått samla til eitt satsingsområde, medan kultur og samferdsel vert ståande som eigne satsingsområde. Det vert også foreslått å redusere talet på gjennomgåande perspektiv frå seks til tre-fire. Innrettinga i ny plan vil elles i stor grad vere som gjeldande plan.

Det er elles teke til orde for ein ny regional delplan for museum. Arbeidet med denne er allereie i gang. Vidare skal det utarbeidast nye regionale, samordna bustad-, areal- og transportplanar. Ålesundsregionen er prioritert, jamfør punkt 4.1.5.

Gjeldande regionale delplanar

[Regional delplan for attraktive byar og tettstader](#) vart vedteken i fylkestinget juni 2015 og erstattar fylkesdelplan for senterstruktur frå 2004. Planen er primært innretta mot regulering av detaljhandel, jamfør Rikspolitiske bestemmingar om kjøpesenter. Her er likevel underliggande mål om attraktive tettstader, jamfør også nasjonale forventingar. Dette inneber fokus på kommunesentra og utviklinga av desse, men ikkje minst også på korleis ulike tettstader fungerer saman i ein meir regional kontekst.

Funksjonsdeling mellom ulike tettstader bør vere ein del av denne diskusjonen, uavhengig av kommunegrenser. Dette gjeld både innan kommunen og mellom kommunane. Delplanen opnar også for at fylkeskommunen skal ta nærare initiativ med sikte på samordna areal- og transportplanlegging i nært samarbeid med byregionane.

[Regional delplan for kulturminne](#) vart også vedteken i juni 2015. Denne fastslår kriterium for kva kulturminne som har regional og nasjonal verdi, og listar opp ei rekkje slike kulturminne i alle kommunane. Desse kulturminna/-miljøa må sikrast i det kommunale planverket. Mange kommunar har motteke tilskot frå Riksantikvaren til eigne kulturminneplanar.

Den tredje regionale planen som vart vedteken i juni 2015, [Klima og energiplan](#). Denne bygger på tidlegare klimaplan og vidarefører målet om 10 % reduksjon av utslepp i fylket i 2020. Referansepunktet er likevel endra frå 2007 til 2009, noko som i



realiteten inneber ein større ambisjon, i og med at utsleppa var noko mindre i 2009 enn i 2007. Planen har elles meir konkrete mål knytt til ei rekkje ulike sektorar. Felles for alle er at kommunane må medverke for å nå måla. Samanheng med kommunale klima- og energiplanar er derfor viktig.

Kommunen sine egne føringar

Kommuneplanen sin samfunnsdel

[Kommuneplan for Herøy 2013 – 2025 Samfunnsdel](#) er det øvste leiande dokumentet for kommunen som samfunn og som organisasjon.

Planen skal ta føre seg dei langsiktige målsettingane for kommunen og samfunnet. Kommunen pliktar, jf. plan- og bygningslova § 11, å ha ein samla kommuneplan som skal ta vare på både kommunale, regionale og nasjonale mål, interesser og oppgåver.

Kommuneplanen har peika ut fem satsingsområde: *Heilskapleg sentrums- og samfunnsutvikling, infrastruktur, kompetanse og næringsutvikling, rekruttering, busetting og inkludering og barn, unge og identitetsbygging.*

Budsjett og økonomiplan

[Budsjett og økonomiplan](#) skal vere eit styringsverktøy for både administrasjon og politikarar. Kommunen har i mange år hatt høgare skatteinntekter enn landsgjennomsnittet, men siste åra har inntektene flata ut. Kommunen har investert store summar siste åra som gjer at kommunen må effektivisere ytterlegare i tida som kjem for å kunne ha eit samsvar mellom inntekter og utgifter. Budsjett og økonomiplanen vil danne rammevilkåra for kva som vil vere mogleg å gjennomføre av planarbeid i planperioden.

Heilskapleg risiko- og sårbarheitsanalyse

Som grunnlag for kommunen si beredskapsplikt skal det ligge føre ei såkalla ROS-analyse (Risiko og sårbarheit). ROS-analyse kan gjerast grunnleggande for planlegging generelt, i den forstand at avgrensingar og moglegheiter vert synleggjort samla. Resultatet av ROS-analysen påverkar såleis prioriteringar både av samfunnsmessig og arealmessig karakter. Det er elles eit spesifikt krav om ROS-analyse til alle arealplanar. I Herøy kommune er ROS-analyse vedteken i Kommunestyret 28.5.2015 K-sak 65/15.

Folkehelsestilstand og påverknadsfaktorar

Folkehelselova slår fast at folkehelse skal vurderast i alle typar saker. Kommunen har plikt til oversyn over folkehelseutfordringane i kommunen, og dette oversynet må leggast til grunn i det samla utfordringsbiletet. [Herøy si folkehelseoversikt](#) vart sist vedteken i 2015 og skal rullerast kvart fjerde år.

Interkommunale føringar

Herøy kommune har ingen interkommunale føringar i plansamanheng. Dei interkommunale samarbeida vert ikkje rekna som «interkommunale føringar».



3. EVALUERING AV GJELDANDE PLANAR

Plansystemet i kommunen

Herøy har til liks med andre kommunar ein overordna kommuneplan som er det øvste leiande dokumentet for kommunen når det kjem til bruk av areal og samfunnsutvikling. Kommuneplanen består av tre dokument: ein samfunnsdel, eit handlingsprogram til samfunnsdelen og ein arealdel.

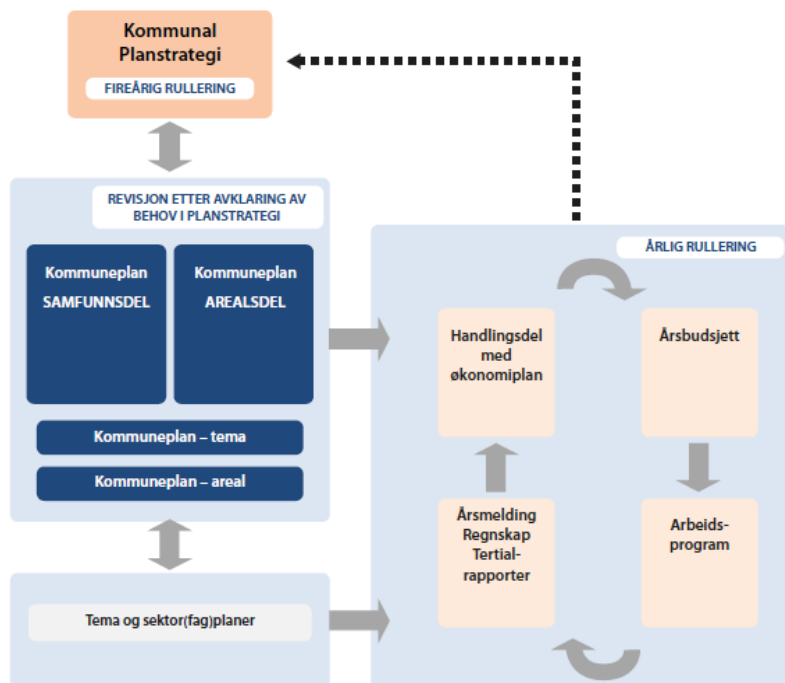
Herøy kommune har kommunedelplanar for tema (td. Kommunedelplan for trafikktrygging) og verksemdsområde (td. Kommunedelplan for helse og omsorg). Kommunen har per 2016 ingen kommunedelplanar for fysisk arealplanlegging.

I Herøy er det Utviklingsavdelinga som er ansvarleg for handsaming av kommuneplan, kommunedelplanar og detalj- og områdeplanar.

Utviklingsavdelinga har pr. 01.09.2016 tre stillingar knytt til planlegging.

Kommuneplanen sin samfunnsdel med handlingsdel, budsjett og økonomiplan skal vere tett knytt saman der tiltak i samfunnsdelen får si prioritering gjennom økonomiplan og budsjett.

Oversikt over alle samfunnsplanane til Herøy kommune finn du [her](#).



Figur 1: Planstrategien sin plassering i det kommunale plansystemet (md: veileder for kommunal planstrategi 2011, s. 7).



Kommuneplan

[Kommuneplan for Herøy 2013 – 2025 Samfunnsdel](#) med handlingsdel vart vedteken i Kommunestyret 24.10.2013.

Kommunen sitt øvste leiande dokument for kommunen. Planen er eit strategisk styringsdokument som har fem satsingsområde (heilskapleg sentrums- og samfunnsutvikling, infrastruktur, kompetanse og næringsutvikling, rekruttering, busetting og inkludering og barn, unge og identitetsbygging). Planen peikar også på seks gjennomgåande perspektiv som skal gjennomsyre organisasjonen (universell utforming, folkehelse, barn og unge, likestilling, verdiskaping og miljø og klima).

[Kommuneplan for Herøy 2013 – 2025 Arealdel](#) vart eigengodkjent i Kommunestyret 30.10.2014, stadfesta av kommunal- og moderniseringsdepartementet 02.07.2015. Kommunen skal ha ein arealplan for heile kommunen som viser samanhengen mellom framtidig samfunnsutvikling og arealbruk. Kommuneplanen sin arealdel skal angi hovudtrekka i arealdisponeringa og sette rammer og føringar for nye tiltak og ny arealbruk.

Føremålet med planen er at den skal vere eit styringsverktøy for både politikarar og administrasjon i den daglege drifta og forvaltninga av kommunen.

Kommunedelplanar

[Kommunedelplan for Herøy – avlaupsplan 2016 – 2022](#) er vedteken 25.08.2016 og handlingsplanen skal reviderast i 2018 og 2020.

Avlaupshandtering er ei av kommunen sine primær oppgåver og kommunedelplanen vil legge grunnlaget for overordna infrastruktur som gjeld avlaup. Kommunedelplanen skal såleis leggest til grunn for overordna og langsiktig styring av avlaupshandtering i Herøy kommune. Planen bygger på lovverk og tilstand på resipientar for å avklare kva reinsegrad som skal krevjast i dei ulike områda.

[Kommunedelplan for Herøy – helse og omsorg 2013 – 2020](#) er vedteken 27.02.2013 og det skal vurderast om det er behov for endring av planen årleg for å fange opp endringar i samband med samhandlingsreforma.

Kommunedelplan for helse og omsorg skal bida til heilskapleg og målretta utvikling av tenestene. Planen skal bidra til ei systematisk utvikling med jamn framdrift mot måla som er vedteke i kommuneplanen sin samfunnsdel og budsjett- og økonomiplan.

[Kommunedelplan for Herøy – bustadpolitikk 2015 – 2019](#) er vedteken 17.03.2016.

Den viktigaste oppgåva for kommunen i bustadpolitikken er å legge til rette for bustadbygging. Kommunen kan tilrettelegge for bustadbygging både gjennom offentleg myndigheitsutøving og privatrettslege avtalar.

Planen gjeld bustadpolitiske spørsmål generelt og bustadsosiale spørsmål spesielt og fastset fylgjande hovudmålsetjing for bustadpolitikken: *Alle skal ha ein god og trygg stad å bu.*

Herøy kommune sin bustadpolitikk skal vere heilskapleg og nyskapande og gjennomførast i samarbeid med næringslivet. Det bustadsosiale arbeidet skal vere ein integrert del av bustadpolitikken.

[Kommunedelplan trafikktrygging 2015 – 2018](#) er vedteken 17.12.2014. Revideringa av handlingsprogrammet kan vere naudsynt før rullering i 2018.



Ingen har råd til å miste nokon i trafikken. Det er difor viktig at Herøy kommune har 0-visjonen som forankring for arbeidet med trafikktrygging.

Herøy kommune har to hovudmål i trafikktryggingsplanen:

- *ingen skal bli drepne eller kome alvorleg til skade i trafikken i Herøy kommune.*
- *Alle trafikantar skal føle seg trygge i Herøy kommune*

[Kommunedelplan for idrett, fysisk aktivitet og friluftsliv 2011 – 2014](#) er vedteken 16.12.2010. Det er gjennomført revidering av handlingsprogrammet i 2016 og dette må gjerast årleg for at handlingsprogrammet skal vere oppdatert til ei kvar tid. Kommunedelplanen skal vere eit samordnande styringsverktøy for kommunen i ansvarsområde idrett, fysisk aktivitet og friluftsliv. Planen skal vere støttande for statleg og fylkeskommunale planar for idrett, fysisk aktivitet og friluftsliv. Den fungerer som vilkår for tildeling av spelemidlar til utbygging av anlegg og tilskot til aktivitetsfremjande tiltak.

[Klimaplan for Herøy 2009 – 2013, kommunedelplan](#) er vedteken 28.01.2010. Ein klimaplan er viktig for å kartlegge utfordringar og potensial for forbetringar i kommuneorganisasjonen. Planen skal gi politikarar og administrasjonen eit kunnskapsgrunnlag og eit verktøy å arbeide med, og skal også vere eit verktøy for å involvere både privat og frivillig sektor i kommunen som samfunn. Planen har hovudfokus på status, utfordringar og tiltak retta mot utslepp av klimagassar i kommunen.

[Kommunedelplan for fiskerihamner 2000](#) sist revidert 03.10.2000. Målsetjinga med hamneplanen er å sikre ei framtidsretta utvikling av hamnefunksjonane i kommunen og å legge forholda til rette for ei samordna utbygging av hamner og hamneanlegg. Framlegg til arealbruk og handlingsprogrammet vil vere retningsgivande ved rullering av kommuneplanen for Herøy. Tiltak og konklusjonar elles i planen vil også danne basis for dei årlege behandlingane i økonomiplan og budsjett.

Temaplanar-/ sektor- og fagplanar

[Hovudplan vassforsyning for Herøy kommune](#). Kommunestyret vedtok 25.06.2015 at *Hovudplan for vassforsyning* skal leggast til grunn for den vidare utviklinga av vassforsyninga i kommunen. Dette er ikkje lenger ein kommunedelplan då vassforsyninga per 2016 er sikra gjennom private vassverk. Dersom vassverka skulle slå seg saman og overteke av kommunen bør planen rullerast. Det er førebels ikkje behov for rullering av denne i planperioden.

[Strategisk næringsplan 2002 – 2005](#) er under revidering og endra frå temaplan til kommunedelplan. Planen skal legge grunnlag for auka vekst og verdiskaping i Herøy kommune.

[Frivilligplan for Herøy 2012 – 2015](#) er vedteken 26.04.2012.

Det er ei utfordring for det offentlege og legge til rette for gode rammevilkår for det som er sjølv føresetnaden for fylket og kommunane sitt kulturliv og lokalsamfunn. Det må utviklast ein offensiv og medviten frivilligpolitikk, der samspelet mellom kommunen og dei frivillige organisasjonane står sentralt. Planen skal stette frivilligarbeidet som vert gjort lokalt og vere informasjonskjelde til det frivillige om kva det offentlege kan bidra med inn i det frivillige arbeidet. Det



offentlege skal legge til rette for at verdiskapinga i den frivillige sektor kan utviklast og nå sitt potensiale.

[Alkoholpolitisk plan 2016 – 2020](#) er vedteken 22.06.2016.

Kommunen skal regulere omsetting av alkohol, slik at ein i størst mogleg grad avgrensar samfunnsmessige og individuelle skadar som alkoholbruk kan medføre, derimellom avgrense forbruk av alkoholhaldige drikkevarer i lokalsamfunnet. Løyvepolitikken er derfor viktig med omsyn til folkehelsa.

[Rusmiddelpolitisk handlingsplan 2008 – 2012](#) er vedteken 29.05.2008.

Det er viktig at kommunane fører ein rusmiddelpolitikk der ein ser bevillingsordningar og anna førebyggjande verksemd i samanheng med behov for innsats på rehabiliterings- området

[Pandemiplan med delplanar](#) er sist revidering 04.08.2009.

Målsettinga med pandemiplan for kommunen er:

- Forebygge smittespreiing, redusere sjukelegheit og dødelegheit.
- Behandle og pleie sjuke heime og i kommunale helseinstitusjonar
- Bidrage til å oppretthalde nødvendige samfunnsfunksjonar i alle sektorar i kommunen trass stort sjukefråver
- Bidrage til fortløpande kunnskapsbasert og samordna informasjon til kommunehelsetenesta, andre sektorar, innbyggjarane, regionale og sentrale myndigheiter og massemedia innanfor rammene av kriseleiinga sin informasjonsstrategi.

Kommunen si leiing inkl. kriseleiing og alle avdelingane har ved si planlegging og gjennomføring ansvar for å sikre at dei fire måla vert nådd.

[Plan for kriseleiing Herøy kommune](#) er sist rullert i 2016.

Katastrofar, alvorlege ulykker og svikt i samfunnsviktige funksjonar avslører ofte at samfunnet ikkje er godt nok førebudd på å handtere vanskelege situasjonar tilfredsstillande. Sjølv mindre hendingar resulterer ofte i vesentlege tap for menneske eller verksemdar og skade på miljøet. Med enkle midlar vil ein kunne unngå mange slike situasjonar.

Herøy kommune skal vere ei trygg kommune å opphalde seg i. Kommunen skal til ei kvar tid ha utarbeidd planverk som sikrar kommunen sine innbyggjarar og dei som til ei kvar tid oppheld seg her på best mogleg vis.

[Plan for førebyggjande tiltak for barn og unge 2009 – 2012](#) er vedteken 14.05.2009

Ein tverrsektoriell plan med fokus på førebyggjande tiltak for barn og unge.

Interkommunale planar

Herøy kommune har ingen interkommunale planar per 2016.



4. UTVIKLINGSTREKK OG VIKTIGE UTFORDRINGAR

Regionale utviklingstrekk og viktig utfordringar

Den regionale utviklinga

I vedlegg 3 er statistikk av ulik type lagt til rette av fylkeskommunen. Denne statistikken viser regionale utviklingstrekk på Sunnmøre samla (inkl Sandøy). Hovudtrekka her er at folketalsutviklinga i regionen har vore drive fram av ein eventyrleg vekst i næringslivet. Det har vore høg vekst i talet på arbeidsplassar, og dette har ført med seg arbeidsinnvandring i større skala enn nokon gang. Det er likevel betydelege forskjellar mellom kommunane og dei ferskaste tala stadfestar eit trendskifte. Dette kjem mellom anna som ein konsekvens av den negative utviklinga i oljerelaterte næringar.

Demografisk utvikling

Den demografiske utviklinga på Sunnmøre kjem i ulike fasettar. Ålesund og dei næraste omlandskommunane har den sterkaste veksten. Dette er også den sterkaste vekstregionen i heile Møre og Romsdal. Motoren i regionen er Ålesund. Tettstaden Ålesund brer seg inn i enkelte av omlandskommunane, og dei korte avstandane gjer at byen og desse kommunane er godt integrerte i kvarandre.

Unge vaksne flyttar ut av Ålesund by og til omlandskommunane, men det har vore folketalsvekst både frå fødselsoverskot, innanlands tilflytting og innvandring. Den demografiske sårbarheita er relativt lita. Ålesunds har høg arbeidsplassdekking og stor variasjon i arbeidsmarknaden. Det er også godt utval innan handel og sørvis og urbane kvalitetar i byen for dei som ønsker å busette seg i regionen eller flytte heim etter å ha budd i større byar tidligare. Veksten kan likevel skape ugunstig trykk på offentlege tenester som skule, barnehage, eldreomsorg. Kor langt konjunkturane vil påverke situasjonen er framleis uklart.

Kommunane på Søre Sunnmøre har også hatt sterk folketalsauke, men med større variasjon kommunar imellom. Størst har veksten vore i Ulstein, men denne veksten er endå meir drive fram av arbeidsinnvandring enn rundt Ålesund. Eit par av kommunene opplever også nedgang eller stillstand i folketalet. Det er i mindre grad fødselsoverskot og innanlands tilflytting, og regionen samla er derfor noko meir sårbar demografisk.

I indre delar av Sunnmøre, tilliks med resten av det indre fylket, har slite med en svakare demografisk vekst enn resten av Sunnmøre. Dette er kommunar som ikkje har vesentleg næringsliv innanfor vekstnæringane, og dei har derfor kome dårlegare ut. Endringane skjer ikkje i dramatiske sprang, men er over tid problematiske.

Flyttemønsteret generelt er som elles i landet (og verda) prega av ein del unge vaksne flyttar inn mot storbyregionane. Både Sunnmøre og fylket samla har eit ganske stort innanlands flyttetap i aldersgruppa 20-30 år. I tal har dette blitt motvirka av innvandring. Med dårligare konjunkturar i næringslivet er det risiko for at veksten stagnerer til eit nivå før 2007, der fødselsoverskot utgjorde omtrent heile den samla folketalsveksten. Gitt at fødselstala også går ned, er dette eit utfordrande bilde.



Den såkalla eldrebølga vil også ha konsekvensar for kommunane på Sunnmøre. Mange kommunar har allereie i dag en relativt høg del eldre, medan andre står framfor ein stor vekst i denne gruppa. Det er noko usikkert kva konsekvensar dette har for kommunal tenesteproduksjon. Vi står truleg føre eit teknologisk skifte i tenesteproduksjonen. Velferdsteknologi vil føre til meir effektiv bruk av ressursar. I tillegg endrar den generelle helsesituasjonen for eldre seg. Det som derimot er nokså sikkert, er talet på eldre i kvar kommune og forholdstalet mellom eldre og yngre. Dette har konsekvensar langt utover omsorgssektoren, til dømes i bustadmarknaden, for skulestrukturen og for etterspurnaden etter kulturtenester, transport og handelsvarer.

Næringsliv og kompetanse

Næringsstrukturen er nokså lik i mange av Sunnmørskommunane. I ein konkurransesituasjon kan dette kanskje vere ei ulempe, men samstundes borgar det også for felles tilnærming til å løyse utfordringar.

Næringslivet i regionen er mykje basert på ressursane i havrommet, og derfor er regionen i verdsklasse innan maritim industri, fiskeri og havbruk. Men også møbel, ferdigvareindustri og landbruksbasert næringsmiddelindustri har nasjonalt tyngdepunkt på Sunnmøre.

Den maritime klynga består av reiarlag, verft, utstyrsleverandørar og designbedrifter. Klynga har utspring i fiskeri, men har særleg det siste tiåret hatt sterk vekst basert på investeringane i olje- og gassindustrien. Fallet i oljepris har no ført til krevjande tider for den maritime industrien, og har tvinga fram kostnadskutt og omstilling. Næringsklyngeprosjektet GCE Blue Maritime arbeider med berekraftig kommersialisering av avanserte teknologiar og operasjonar i havrommet.

Møre og Romsdal står for 23% av den norske fiskeeksporten, og ein stor del av dette har utspring på Sunnmøre. Det er stort potensiale innan foredling av biomarine ressursar, og klyngeprosjektet Legasea arbeider med utvikling av verdikjeda knytt til dette.

Møbel og anna ferdigvareindustri utviklar seg frå reine produksjonsbedrifter til å ha som mål å bygge sterke globale merkevarer. Klyngeatsinga Norwegian Rooms og designverkstaden Møbelkraft er viktige verkty i denne prosessen. Merkevarearbeidet i møbel/ferdigvare vil kunne ha overføringsverdiar til resten av næringslivet på Sunnmøre.

Tal for sysselsette i kommunane og regionen kan visast etter arbeidsstad eller bustad. Høg arbeidsplassdekking er definert som fleire arbeidsplassar enn sysselsette. På Sunnmøre er det to kommunar som ut frå SSB's registerdata har eit stort overskot av arbeidsplassar. Det er Ålesund (120%) og Ulstein (125%). Dette er grunnlaget for interaksjon mellom kommunar, og typisk vert nokre kommunar klassifisert som bukommuner og andre arbeidsplasskommunar. Den siste tida har mange verksemdar fått svekka lønnsemd og tap. Det har innan oljebasert industri og tenesteproduksjon vore ei rekke oppseiingar og permitteringar. Dette gjeld gjerne dei same verksemdene som gjennom ei årrekke har hatt eventyrleg vekst og som har tilført kommunane vekstkraft. Betydeleg arbeidsinnvandring har vore nødvendig for å hanskast med denne veksten. Grunnlaget for arbeidsinnvandring vert no svekka. Lav



kronekurs har styrka anna, eksportretta næringsliv, og dette kan utviklast for å avdempe konjunkturfallet.

Ei felles utfordring for næringslivet på Sunnmøre, uavhengig av bransje, er å rekruttere høgkompetent arbeidskraft. Vi konkurrerer på verdsmarknaden, og då er ikkje spennande jobbar alltid nok. Næringslivet på Sunnmøre er avhengig av ein attraktiv region med ein mangfaldig arbeidsmarknad, eit breitt tilbod av tenester, kultur og fritidstilbod, og bumiljø med innslag av urbanitet. Vi kan ikkje konkurrere med storbyane, men regionen må i sum by på eit mangfald som er unikt og attraktivt.

Mange arbeidsinnvandrarar har lågare terskel for å flytte ut igjen dersom føresetnadene for tilflyttinga ikkje lenger er til stades. Terskelen kan påvirkast av god integrering i lokalsamfunnet, men utviklinga er noko usikker også her. Ein annan viktig faktor er sjølv sagt korleis konjunktursituasjonen påverkar bustadvalet til arbeidsledige, unge menneske sine val av utdanning og kvar ein ønsker å investere. Korleis unngår ein at framtidig kompetanse forlet regionen og korleis sikrar ein at det framleis vert investert i regionen? Kravet til kompetanse aukar i alle bransjar, men Sunnmøre treng fleire bein å stå på. Det kan til dømes ligge eit potensiale i knoppskyting og kommersialisering ut frå kompetansemiljø ved Høgskulen i Volda. Ei tettare integrering mellom høgskule, næringsliv og offentleg sektor på Sunnmøre bør vere eit mål og det bør utviklast fleire "kompetansearbeidsplassar".

I 2016 er det utvikla ein ny Forskings- og Innovasjonsstrategi for næringslivet i Møre og Romsdal. Denne tek utgangspunkt i regionen sine komparative fortrinn, og identifiserer kompetanse- og forskingsbehov. Strategien identifiserer berekraft, mogleggjerande teknologi, også kalla den fjerde industrielle revolusjonen, og kommersialisering/nye forretningsmodellar som viktige drivarar for utviklinga framover. Næringslivet på Sunnmøre må ta innover seg dette, og finne ut kva det betyr for den einskilde bedrifta. Fol-strategien har sett auka innovasjonsevne i næringslivet som mål, og den vil bli følgt opp med tiltak retta mot både meir forskingsbasert innovasjon i næringslivet, institusjonsbygging og betre samspel i innovasjonssystemet.

Herøy kommune har vurdert behovet for interkommunalt næringsplan ved oppstart av rullering av sin eigen Strategisk næringsplan og ser det som hensiktsmessig med felles plan. Arbeidet må minimum omfatte dei fire kommunane på ytre Søre Sunnmøre, men det har ikkje vore drøfta mellom dei aktuelle kommunane. Arbeidet må forankrast politisk i eiga sak før ein kan gå vidare.

Klima-, energi- og miljøutfordringar - grønt skifte

Klimaendringane er ei av dei største utfordringane verda står ovanfor i dag. Forskarar og politikarar frå heile verda er samde om at det er nødvendig med kraftige og vedvarande kutt i klimagassutsleppa. På klimatoppmøtet i Paris i 2015 vart verdas toppleiarar derfor også samde om ein klimaavtale som forpliktar nasjonane til å gjere alt dei kan for at temperaturen ikkje skal stige meir enn to grader. Dette er i følge FN grensa for kva naturen kan tåle. Stig temperaturen meir enn dette vil vidare endringar i klima og miljø kome ut av kontroll. Noreg har forplikta seg til å kutte utslepp av klimagassar med 40 % innan 2030, samanlikna med 1990. Dersom vi skal oppfylle



målet krev det ei omfattande omlegging av samfunnet, noko som sjølvstøtt også får følger i Møre og Romsdal.

I regional delplan har fylkestinget i som mål at utsleppa av klimagassar i Møre og Romsdal innan 2020 skal reduserast med meir enn 10 % frå 2009. Dei fire største sektorane for utslepp i fylket er samferdsel, industri, landbruk og stasjonær forbrenning og det er sett delmål for utsleppskutt, som til saman tilsvarar hovudmålet i planen.

Kommunane har ei sentral rolle i klimaarbeidet. Det er påvist at kommunane kan påverke omlag tjue prosent av klimagassutsleppa i Noreg. Dei fleste kommunane har lokale klimaplanar, mellom anna hadde Hareid, Herøy, Hornindal, Sande, Sula, Ulstein, Vanylven, Volda og Ørsta eit felles prosjekt der også Enøk-senteret, Høgskulen i Volda, Møreforsking, Tussa Kraft og Volda og Ørsta Reinhaldsverk deltok. Stasjonær energibruk, avfall, forbruk og transport var tema. Det vart laga felles mål for kommunane, med nokre skilnader i delmål og strategiar. Handlingsdel må følgast opp i kvar enkelt kommune. Det er generelt behov for å oppdatere dei kommunale klimaplanane med sikte på dei nye, nasjonale måla og Paris-avtalen. Utfordringane knytt til klimaendringane er store og komplekse, og aktuelle tiltak omfattar innsats på ulike samfunnsområde- og nivå. Nokre av tiltaka krev politisk vilje og økonomiske prioriteringar, andre er eit spørsmål om å bryte vanar og endre tankegang. Felles utfordringar er å ha tilstrekkeleg kunnskap og ressursar innan klimaarbeidet, praktisk oppfølging og gjennomføring av ulike tiltak, og å forankre klimaarbeidet best mogleg i kommuneorganisasjonen. Dette er eit område det er naturleg for fleire kommunar å samarbeid om.

Samordna areal- og transportplanlegging

Samordning av areal- og transportplanlegginga er ei utfordring ut frå ei rekkje forhold. Først må visast til det nasjonale forventingsbrevet der både berekraftig arealforvaltning og miljøvenlege tettstader er synleggjort som nasjonal politikk. Med dette må ein også kunne forvente at ressursar vert sett inn nasjonalt.

For det andre er det nødvendig å ta innover seg at dei mest attraktive regionane synest å vere knytt til dei største byane, og regionutvikling må bygge på den vekstkrafta som ligg i det urbane. For å skape urbanitet må arealressursar og transportressursar samordnast med sikte nettopp på dette. Dette er også nedfelt som mål i det regionale planverket.

For det tredje gjer omsynet til klima og forureining at det er nødvendig å fange mest mogleg av dagens og komande transportbehov i reisemiddel som er mindre forureinande og bedre organisert. Avstand mellom og romleg organisering av ulike funksjonar er nøkkelfaktor, noko som berre kan løysast gjennom god arealplanlegging.

For det fjerde er det også av økonomiske årsaker nødvendig å bygge under dagens system for alternativ transport (les kollektiv) på ein slik måte at det er forsvarleg å oppretthalde tilboda. Dette kan berre gjerast gjennom å lokalisere meir aktivitet inn mot knutepunkt og traséar.



For det fjerde vil omsynet til naturmangfald, rekreasjon og naturens bereevne gjere det nødvendig å nytte allereie nedbygd areal på ein meir effektiv måte. Kvar enkelt sitt fotavtrykk i naturen må reduserast.

I Møre og Romsdal er Ålesundregionen den største av byregionane. Dette inneber at det sannsynlegvis er her det er mest å hente miljømessig og transportmessig på samordna planlegging. Byregionar andre stader i landet har gjennomført liknande prosessar tidlegare, medan det ikkje har vore prioritert i vårt fylke. Tida er no komen, også her. Arbeidet bør organiserast som ein regional delplan, også med sikte på regional planbestemming og implementering i kommande kommuneplanar.

Herøy har tidlegare spelt inn til fylkeskommunen at det også bør utarbeidast ein regional delplan for samordna areal- og trafikkplanlegging for søre Sunnmøre eller ytre Søre Sunnmøre.

Felles planlegging i sjøareala

Omstrukturering av havbruksnæringa har gjort kommunegrenser mindre og mindre relevante i forhold til korleis næringa nyttar areal. Også for arealbruk generelt i sjø er kommunegrenser nokså uinteressante; fiske, friluftsliv, ferdsel, mv. Behovet for felles planlegging er ut frå dette generelt større enn på land. Med utgangspunkt i havbruksnæringa opplever mange at presset på sjøareala vert større, og at samordna planlegging er nødvendig av den grunn. Plan- og bygningslova sin heimel for arealplanlegging strekker seg til ei nautisk mil utanfor grunnlina.

Kommunen har i sin samfunnsdel kommentert kor verdifull kommunen si kystzone er for kommunen si utvikling. Kommunen ynskjer ei sterk satsing på næringsverksemd i kystsona (tilknytning til strandsona) og i havrommet. Kommunen legg både til rette for maritim og turismeretta verksemd i strandsona. Kommunen ynskjer ikkje å blande desse interessene då der er eit konfliktforhold, men heller sette av større areal i ulike delar av kommunen der desse ikkje påverkar kvarandre nevneverdig.

På Nordmøre er det sett igang felles kommunal planlegging i sjøareala. Prosjektet gjeld begge dei store fjordsystema, men også øvrige sjøareal ut til grunnlina. Initiativet kom frå Nordmøre regionråd og er finansiert av kommunane og av tilskot frå Marint miljøsikrings- og verdiskapingsfond (administrert av fylkeskommunen).

<http://mrfylke.no/Tenestoomraade/Regional-og-naeringsutvikling/OEkonomisk-stoette/Marint-miljoesikrings-og-verdiskapingsfond>

Det same gjeld fem kommunar i Romsdalsfjorden (Molde, Nesset, Rauma, Vestnes og Midsund). Det er tilsett prosjektleiarar i begge prosjekta, og det er venta offentleg ettersyn av planforslag i løpet av 2016.

På Sunnmøre er slike prosessar ikkje igangsett, men på ytre Søre Sunnmøre har det vore gjennomført prosjekt Marine grunnkart som gir dei mest detaljertekarta over havbotn i Noreg. Dette skal no arbeidast vidare med i ein felles marin næringsplan for ytre Søre Sunnmøre.



Barn og unge

Gjennom Rikspolitiske retningslinjer om barn og unge i planlegginga er det definert to viktige nasjonale mål. Desse måla kjem også fram av at Noreg har ratifisert FN's barnekonvensjon:

- Sikre eit oppvekstmiljø som gir barn og unge tryggleik mot fysiske og psykiske skadeverknadar, og som har dei fysiske, sosiale og kulturelle kvalitetar som til ei kvar tid er i samsvar med eksisterande kunnskap om barn og unges behov.

- Ivareta det offentlege ansvaret for å sikre barn og unge dei tilbod og moglegheiter som samla kan gi den enkelte utfordringar og ein meningsfylt oppvekst uansett bustad, sosial og kulturell bakgrunn.

For å best mogleg ta i vare desse viktige måla, er det viktig at kvar kommune tek omsyn til barn og unges interesser i alt planarbeid, ikkje berre som ein enkelt plan. Rikspolitiske retningsliner må vere førande i planarbeidet, men ein må også evne å sjå konsekvensar av at barn og unge sine interesser ikkje blir prioritert.

Høgt fokus på løysingar som tek i vare barn og unge, vil medverke positivt til attraktivitet i kvar enkelt kommune. At barn og unge kjenner seg i varetekne, lytta til og trygge, gjer det lettare å bli verande, eventuelt kome tilbake etter endt studietid.

Den nasjonale rapporten frå UNGdata-undersøkingar i 2014, viser at graden av psykiske helseplager påverkar i kor stor grad ungdom er fornøgd med lokalmiljøet sitt. Ei slik undersøking er med på å stadfeste at det psykososiale miljøet, til dømes i skulen, er svært viktig. Fysisk utforming av skulen kan vere ein del av dette, men uansett understrekar det viktigheita av gjennomgåande fokus på barn og unges interesser i all planlegging.

Rapporten «Ung i Møre og Romsdal» frå 2015 viser at elevar i vidaregåande skule som ser føre seg å gå vidare til universitet og høgskular, ser det som *lite sannsynleg* at dei bur i fylket om 10 – 15 år. Dei som ikkje har planar om universitet og høgskule ser på det som *svært sannsynleg* at dei bur i fylket om 10 – 15 år. Ein vesentleg faktor her er kjennskapen til kva jobb ein kan finne i fylket. Dei som kjenner godt til jobbmoglegheitene svarar i større grad at dei vil bli buande.

Ikkje minst er det også viktig at det er mogleg med høgare utdanning innan fylket, jamfør utfordringane i næringslivet. Eit godt utdanningstilbod styrkar attraktiviteten både for unge som bur her og for unge andre stader som skal velje utdanning.

Desse signala frå born og unge i fylket må og bør kvar enkelt kommune ta på alvor enten aleine eller i samspel med andre aktørar for å betre legge til rette for at det blir attraktivt å både bu og ville flytte tilbake til heimstaden sin, eller for nye å flytte til. Dei demografiske trendane viser at dette er svært viktig å ha merksemd på.

Lokale utviklingstrekk og viktige utfordringar

Herøy i regionen; samfunns- og arealutvikling

Herøy er ei av dei største kommunane i arbeids-, bu- og sørvisregionen Søre Sunnmøre målt etter antal busette med sine 8.958 innbyggjarar per 1.1.2015.

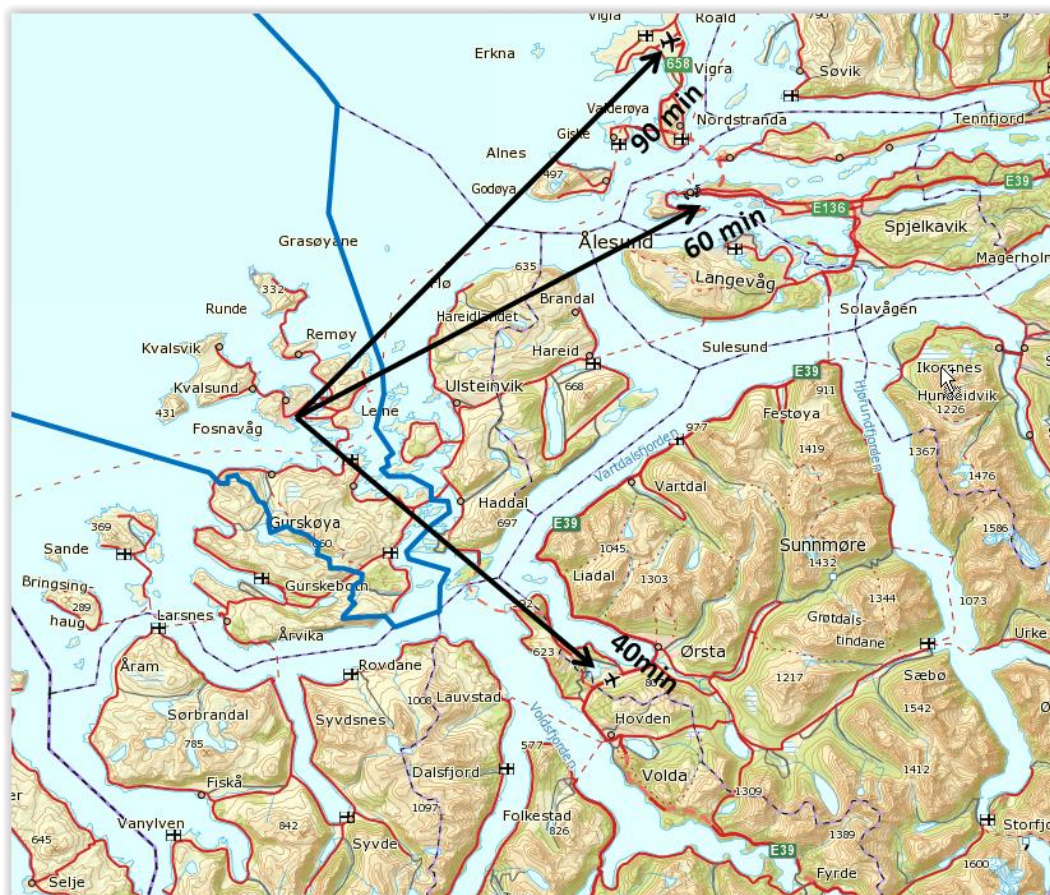


Kommunen består av seks øyer som alle er knytt saman med bruer. Kommunen består av Gurskøy, Leinøy, Bergsøy, Nerlandsøy, Remøy og Runde der kommunesenteret Fosnavåg ligg på Bergsøya.

Fosnavåg er bygd opp rundt den naturlege hamna og skal vere eit attraktivt sentrum for alle innbyggjarane i Herøy. Kommunen ynskjer at detaljhandel primært skal etablerast i Fosnavåg, men på grunn av mangel på tilgjengeleg areal og funksjonelle bygg ser ein ei stor utfordring når dagens butikkar stadig vert meir arealkrevjande. Dei geografiske omgjevnadane til Fosnavåg gjer at det er ei knappheit på areal i sentrum og ein må ha ei høg utnytting i sentrum og ha fokus på transformasjon av bygg for å sikre tilstrekkeleg areal til sentrumsføremål. Kommunen ser likevel behov for å halde på handelsområde på Myklebust/Eggesbønnes som i stor grad består av daglegvarehandel som eit supplement til Fosnavåg. Handelsområde i Myrvåg skal dekkje behovet for detaljhandel i indre del av kommunen.

Kommunikasjonar

Møreforskning gjennomført i 2015 ei undersøking om mobilitet og endringa av mobilitet som fylgje av Eiksundsambandet og Kvivstunellen. Undersøking stadfestar at dei fleste(ca. 60%) er villig til å pendle 45min når dei skal på arbeid. For Herøy vil dette bety at eit potensielt marknad for arbeidskraft er kommunane på Søre Sunnmøre (Volda, Ørsta, Hareid, Ulstein, Sande og Vanylven).



Figur 2 Kommunikasjonar Søre Sunnmøre (www.sunnmorskart.no)

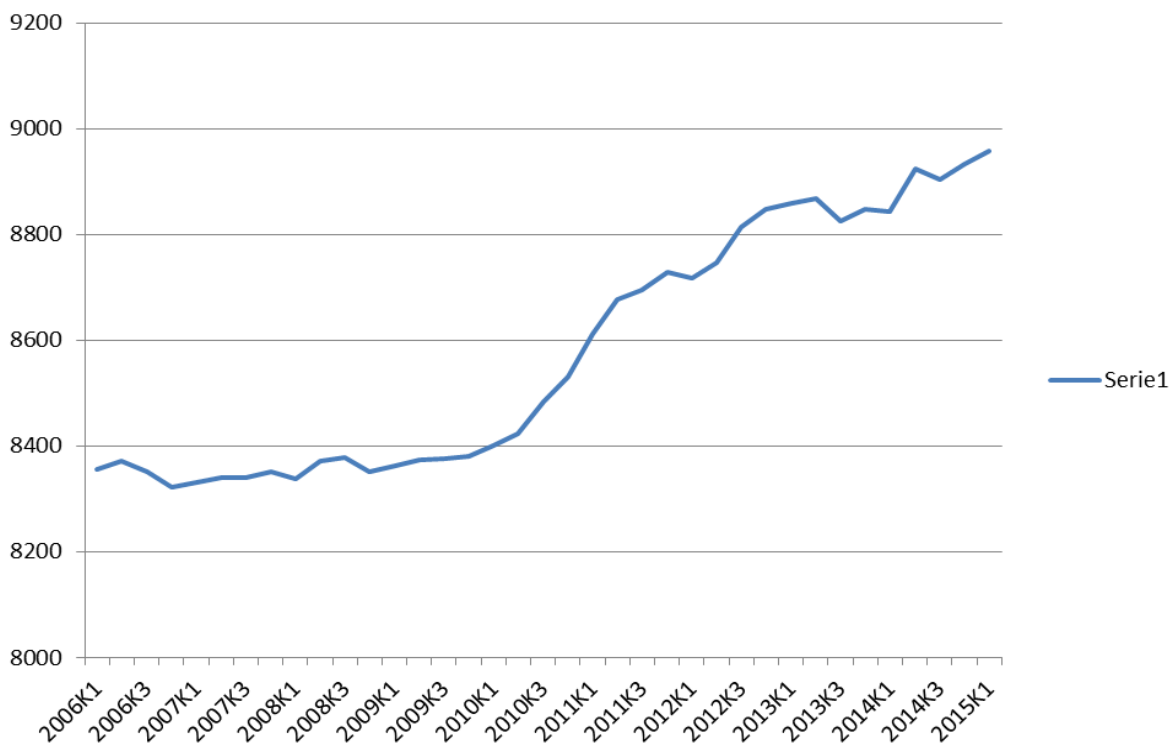
Herøy kommune ligg ytterst i havgapet og det har vore ressursane i det fiskerike havet som har vore grunnlaget for vekst og utvikling i kommunen. På mange måtar



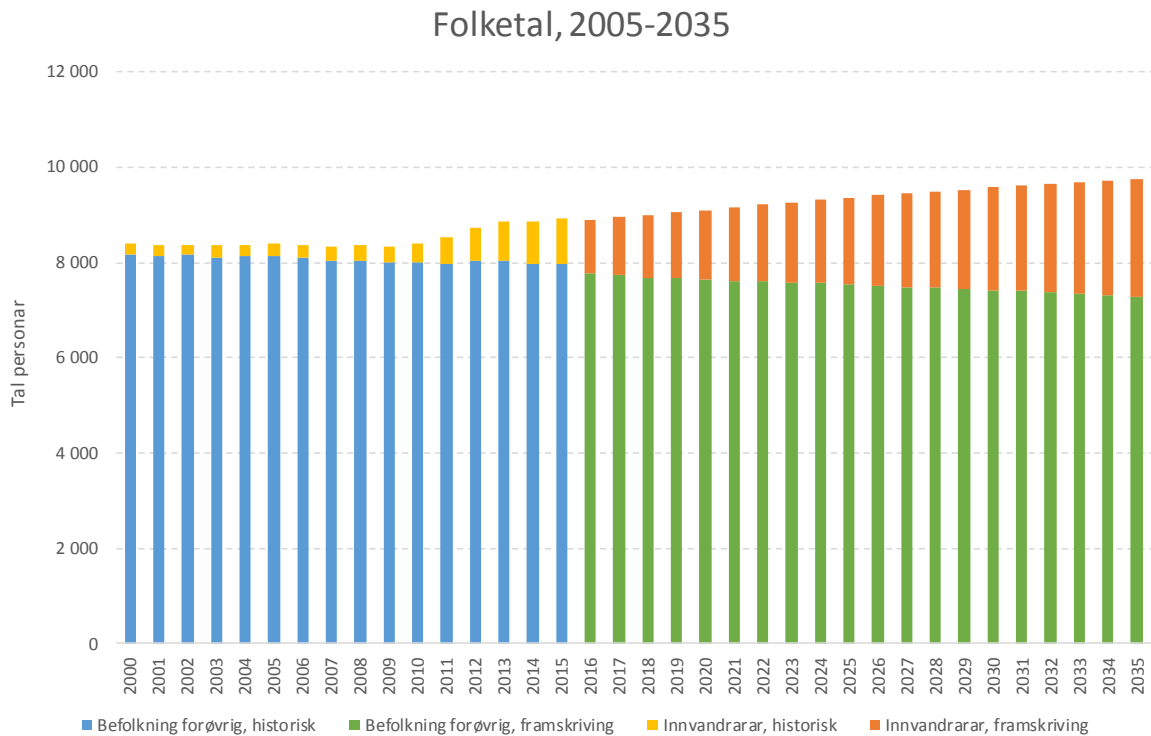
går Herøy «mot straumen» med befolkningsauke og auke i verdiskaping til tross for at ein ikkje ligg ideelt plassert i regionen i høve kommunikasjonar og arbeidskraft. Kommunen har likevel to flyplassar tilgjengeleg innanfor ei pendlingstid på 90min. Ørsta/Volda lufthamn ligg 40min frå Fosnavåg og Ålesund lufthavn, Vigra er om lag 90min frå kommunesenteret. Ålesund som er største byen i Møre og Romsdal ligg 60min frå Fosnavåg.

Demografisk utvikling

Som ein kan sjå ut frå folketalsutviklinga siste 10 åra i figur 3 har folketalet i Herøy gått jamt opp med om lag 600 personar. Dette er ei god utvikling og næringslivet har utvikla seg positivt i denne perioden, noko som har medført auka behov for arbeidskraft. Dette vert også synleg i figur 4 som viser folketalsutviklinga inkl. innvandrarak og befolkningsframskriving fram til 2035. Den gule og raude delen av grafen i figur 4 viser innvandrarak i kommunen og det har vore ei større auke i antal innvandrarak enn fødselsoverskotet i kommunen. Ut frå dette kan vi seie at *utan innvandring til kommunen ville Herøy hatt ei negativ utvikling i folketalet i perioden 2000-2015*. Dette er ikkje ulikt andre kommunar på vestlandet som også har opplevd folketalsauke på grunn av arbeidsinnvandring.

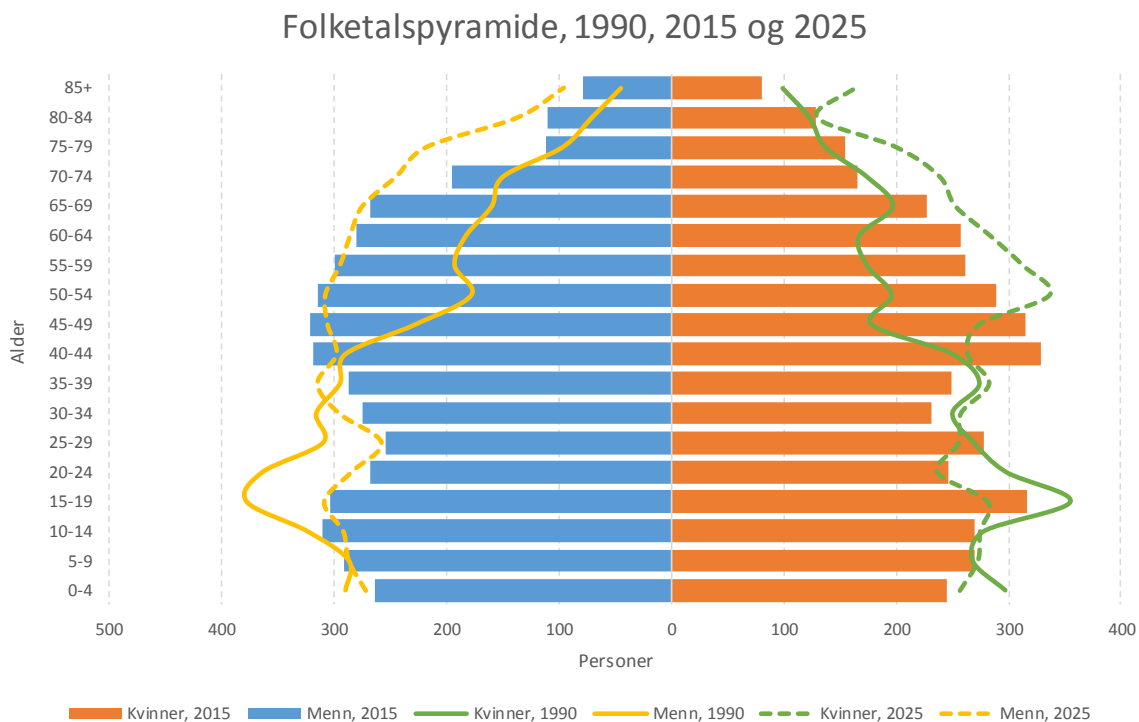


Figur 3 Kvartalsvis folketalsutvikling 2006-2015 (statistikk frå www.mrfylke.no)



Figur 4 Folketal 2005-2035 inkl. innvandrere (statistikk frå www.mrfylke.no)

I figur 5 (befolkningspyramiden) ser vi at Herøy har ei utfordring når det kjem til å halde på innbyggjarane i alderen 20-39. Dette har vore, og er ein trend for dei kommunane som ikkje kan tilby høgare utdanning i si eiga kommune. Unge Herøyværingar som skal gå eller er ferdig på vidaregåande skular søker seg i stor grad vekk frå kommunen, enten for å utdanne seg vidare eller søkje seg jobb andre stadar.



Figur 5 Folkemengd fordelt på aldersgruppe og kjønn (statistikk frå www.ssb.no)



Næringsliv og kompetanse

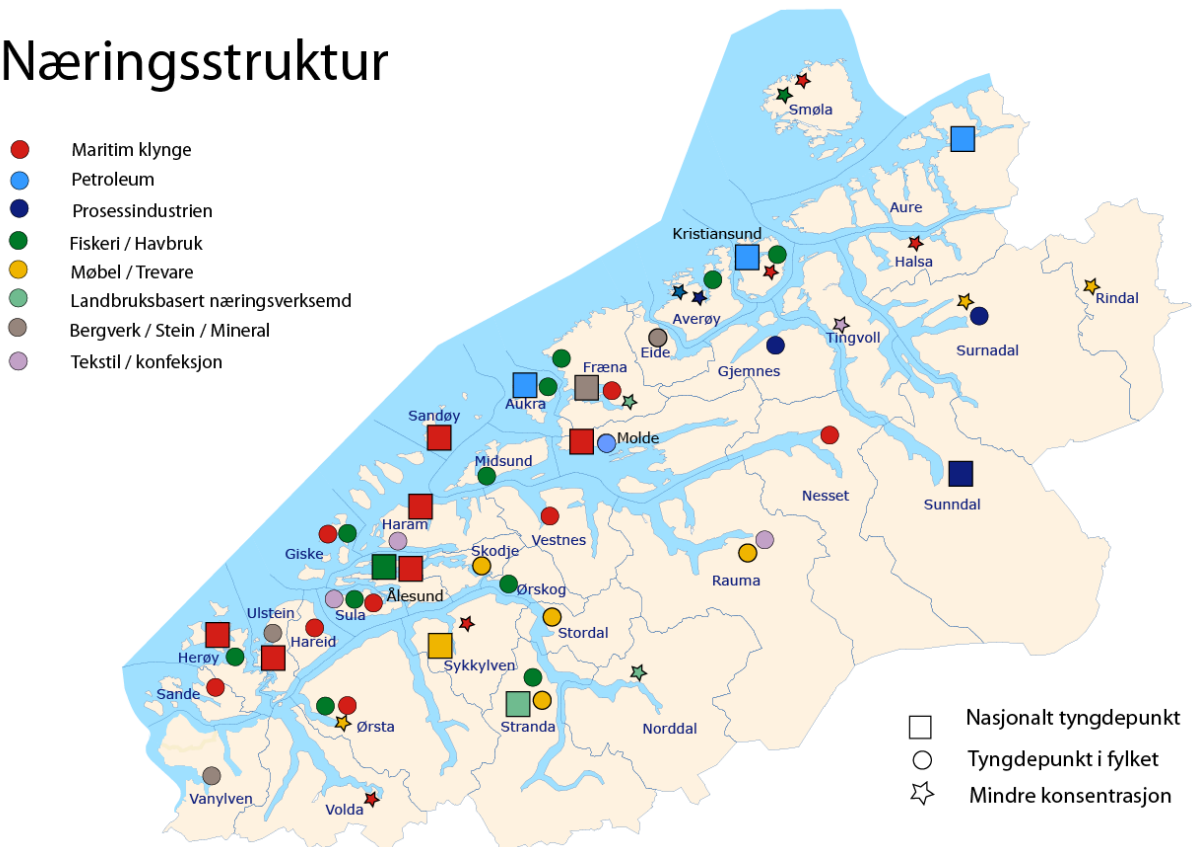
Næringslivet i Herøy er rekna som «et sterkt, solid og internasjonalt orientert næringsliv, med fleire vitale og vekstkraftige forretningsmiljøer knyttet til fiskerierne, offshorevirksomheten, den maritime industrien og shipping» (Berrefjord & Thomassen).

Slik næringslivet utviklar seg vil det vere behov for fleire landbaserte jobbar i dei ulike bedriftene både innanfor dei tradisjonelle STEM-faga (science, technology, engineering and mathematics) og innanfor administrasjon og leiging.

Herøy kommune er saman med elleve andre kommunar på Sunnmøre ein del av ei samanhengande kjede av maritim verksemd som vert kalla Maritimt Møre. Kommunane som er ein del av Maritimt Møre er Vestnes, Haram, Sula, Giske, Ålesund, Volda, Ørsta, Hareid, Ulstein, Herøy, Sande og Vanylven og det er her den maritime klynga har sitt tyngdepunkt. Den maritime klynga på Sunnmøre har eit breitt samansett næringsliv med ulike typar kundar og næringsorientering som nyt godt av samspeleffektar, utnytting av stordriftsfordelar, ein god ressursbase i ein godt utvikla arbeidsmarknad. Dette er med å gjere den maritime klynga til ei sterk og robust klynge med gunstige kommunikasjonar og evne til å rekruttere kompetent arbeidskraft (Kommuneplan for Herøy 2013-2025).

I figur 6 er område som er rekna som nasjonale tyngdepunkt merka med firkant og regionale tyngdepunkt er merka med sirkel. Herøy kommune er eit nasjonalt tyngdepunkt innanfor maritime næringar og eit tyngdepunkt i fylket innanfor fiskeri og havbruk.

Næringsstruktur

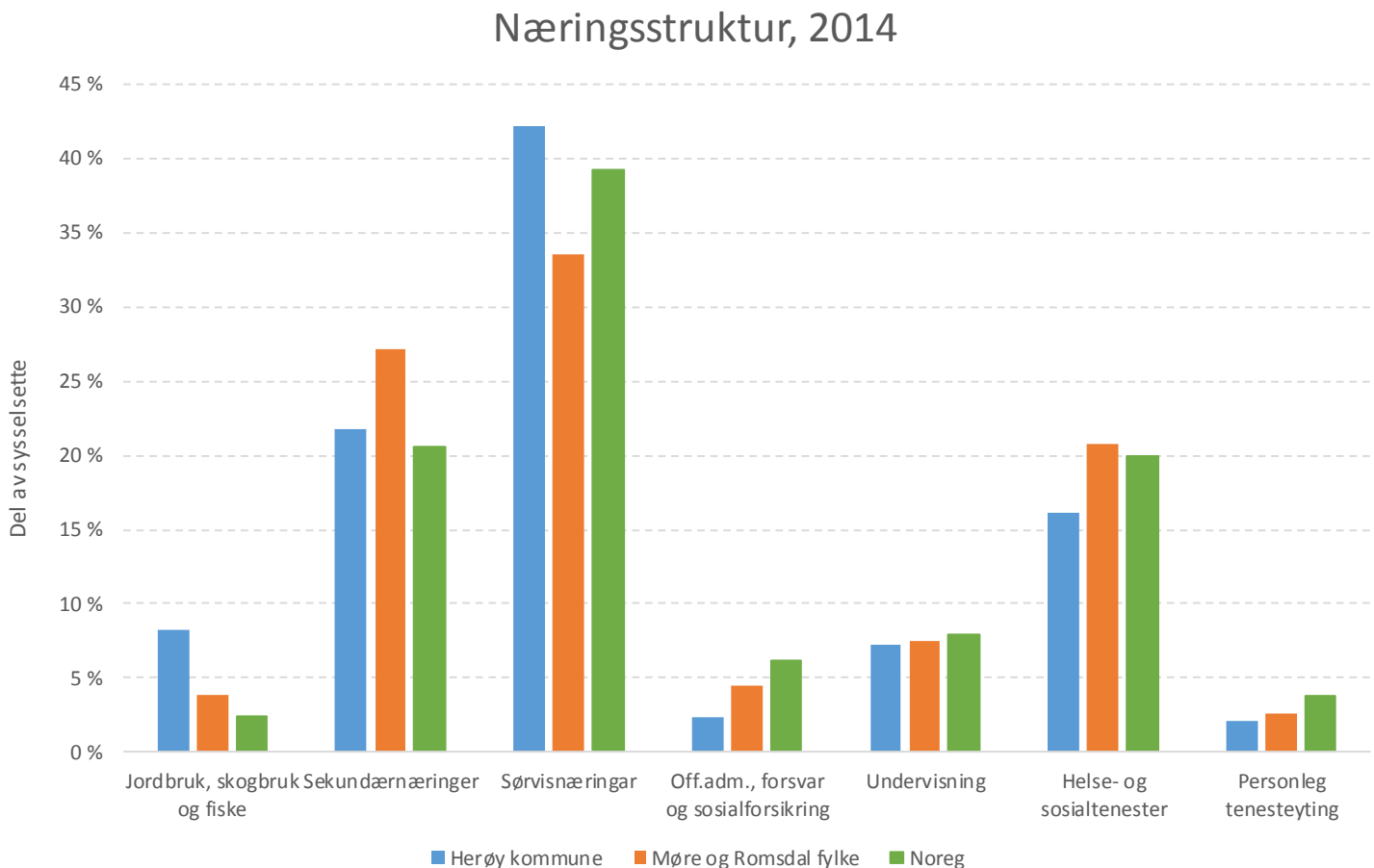


Figur 6 Næringsstruktur og tyngdepunkt (statistikk frå www.mrfylke.no)



Figur 7 viser sysselsatte i prosent innan primær, sekunder og tertiærnæringar (tertiærnæringane er oppdelt i sørvis, off. adm., undervisning, helse- og sosialtenester og personlege tenesteyting).

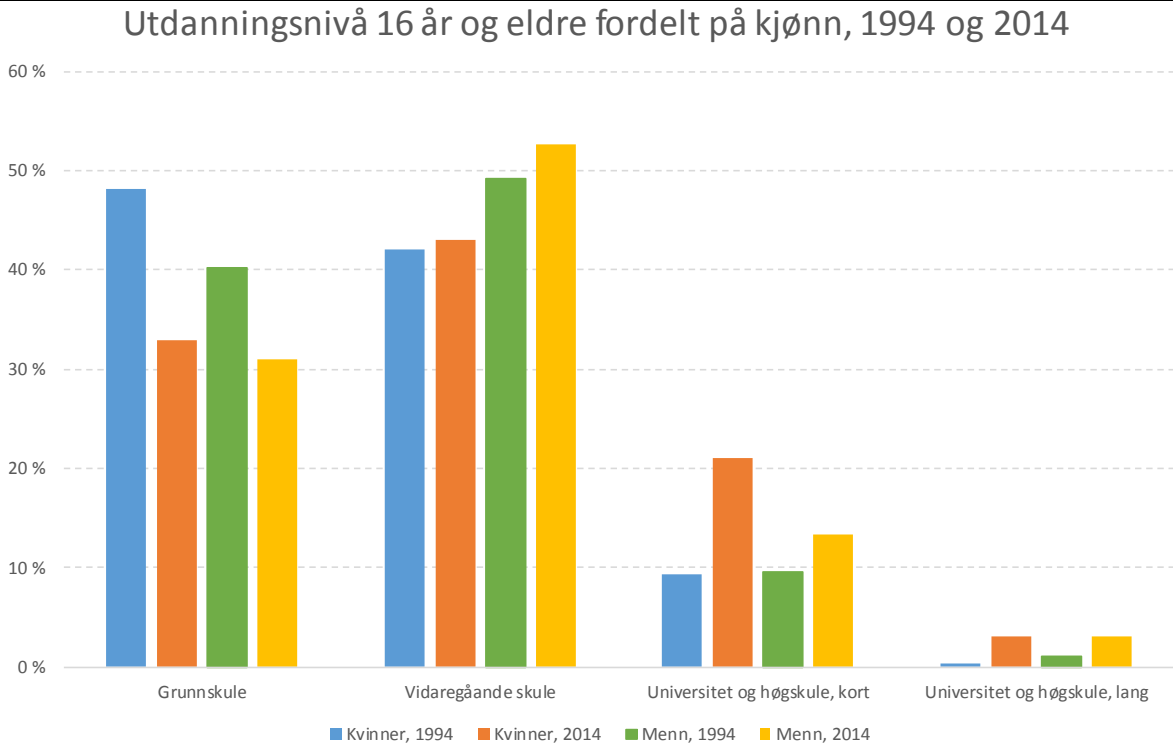
Herøy har prosentvis fleire sysselsatte innan primærnæringa enn fylket sett under eitt og det er truleg næringa *fiske* som dreg opp snittet for Herøy sin del.



Figur 7 Næringsstruktur i Herøy i prosent (statistikk frå www.mrfylke.no)

Utdanningsnivå i kommunen

For dei som ynskjer å gå rett ut i arbeidslivet etter vidaregåande har Herøy kommune eit godt tilbod med [Herøy vidaregåande skule](#) som tilbyr yrkesfag innan [bygg- og anleggsteknikk](#), [helse- og oppvekstfag](#), [restaurant- og matfag](#), [naturbruk](#) og [teknikk og industriell produksjon](#). Herøy kommune har historisk hatt mange, særleg gutar, som søkjer seg inn på naturbruk og satsar på ei yrkesretning innan fiske og fangst.



Figur 8 Utdanningsnivå blant innbyggjarane (statistikk frå www.mrfylke.no)

Herøy er ei kommune med sterke tradisjonar innan fiske og samfunnet er bygd opp på fiskarbonden frå gammalt av. Det er derfor framleis mange unge som vel å halde tradisjonar i hevd og vel yrkesretta utdanning og eit yrkesliv innan fiske og fangst. Dette viser igjen i statistikken over utdanningsnivået i kommunen. Herøy har ein større prosentdel av innbyggjarane med grunnskule- og vidaregåandeskulenivå og ein lågare andel med universitet- og høgskuleutdanning. Vi registrerer også at utviklinga i samfunnet går i den retning at offentleg og privat næringsliv stadig krev meir formalkompetanse i sine stillingar. Dette er eit utfordring for kommunen på sikt om trenden fortset i same retning.

Vi registrer likevel at prosentdelen med berre grunnskule har gått ned frå 1994 til 2014 og delen med vidaregåande skule og høgskule og universitetsutdanning (lang og kort) har gått opp. Største auken ser vi på utdanningsvalet til kvinner innan kort høgskule og universitetsutdanning som har gått frå 9-10% til over 20%.

Sentraliseringsprosessane som føregår i Noreg (og resten av verda) der storbyane trekk til seg ein relativt stor del av unge, høgt utdanna er eit trugsmål mot Herøy si utvikling då ein ynskjer fleire kompetansesarbeidsplassar i Fosnavåg der Fosnavåg er ein utkant i Norge og ein utkant på Sunnmøre.

Natur- og kulturmiljø, klima og samfunnstryggleik

Rapporten *Havnivåstigning, Estimerer av framtidig havnivåstigning i norske kystkommuner* (2009) estimerer at havnivået i 2100 kan stige med 70cm langs Sørlands- og Vestlandskysten. På grunn av usikkerheit kring desse estimatane anslår dei at havnivået i 2100 vil ligge mellom +50cm og +105cm høgare enn dagens normalnivå (kote 0).



Det vert stilt stadig strengare krav til bevaring og naturmiljø og kulturmiljø. Kommunen har ikkje noko plan for registrerte kulturminner, men bør vurdere dette i denne prosessen.

Som følgje av nasjonale mål om reduksjon i veksten av CO2-utslepp ventar ein meir energiokonomisk drift i alle delar av samfunnet. Herøy har *Klimaplan for Herøy kommune 2009-2013* som skisserer fleire klimatiltak i kommunen og konkrete prosjekt som skal gjennomførast.

Samordna areal- og transportplanlegging

Herøy kommune består av seks større øyar, Gurskøya, Leinøya, Bergsøya, Nerlandsøya, Remøya og Runde og øyene er kopla saman med bruer. Nokre av bruene i kommunen er av eldre standard og kan by på utfordringar med dagens trafikksituasjon. Bruene som er av dårlegast stand er Nerlandsøybrua og Remøybrua.

Herøy kommune har generelt ei utfordring med vedlikehald av kommunale vegar og behovet må vegast opp mot bygging av nye vegar i private reguleringsplanar. Kommunen har eit ansvar for å bygge gode og trygge vegar, særleg for barn og unge som skal til og frå skule.

Herøy kommune har mest busetting i aksen frå Frøystad til Kvalsund med Leine, altså omlandet til Bergsøya. På denne strekning bør det prioriterast gode kommunikasjonar og enkel tilgang til kollektivtransport. Gjennomfartsåra er Fv.654 og kommune er såleis avhengig av å ha med både fylkeskommune og statens vegvesen når det skal gjerast infrastrukturtiltak på strekninga.

Folkehelse og levekår

Kommunen er ansvarleg for å planlegge, utforme og organisere tenester til alle innbyggjarar med behov for helse- og omsorgstenester. Tenestetilbodet skal vere fagleg forsvarleg og mest mogleg likeverdig.

Basert på tala frå *Folkehelseprofil 2016* (sjå vedlegg 4) er andelen barn (0-17 år) som bur i husstandar med låg inntekt lågare enn landsnivået.

Andelen som får vatn frå vassverk som både har tilfredstillande resultat for E. coli og stabil drikkevassforsyning, ser ut til å vere høgare enn landsnivået.

Andelen ungdomsskuleelevar som oppgir at dei er fysisk inaktive (andpusten eller sveitt sjeldnare enn ein gong i veka), er høgare enn landsnivået.

Andelen med overvekt inkludert fedme, ser ut til å vere høgare enn landsnivået.

Herøy kommune utarbeidde i 2015 *Oversikt over helsetilstand og påverknadsfaktorar i Herøy*. I denne rapporten kjem det fram mellom anna:

- Spesielt unge jenter slit med den psykiske helsa.
- Andelen elevar i 8.kl som driv fysisk aktivitet, er sterkt minkande fram mot vidaregåande skule.
- Gode oppvekstkår, trygge lokalsamfunn og gode levevanar, er viktig satsing for folkehelsa.



-
- Enkeltfaktorar som lite fysisk aktive, røyking, snus, psykiske plagar og overvekt har relativt stor påverknad på folkehelsa.

For å styrke førebygging og minske behandling på lengre sikt, bør kommunen ha tidleg innsats mot barn og unge som innsatsområde, og med fylgjande satsing:

- Tverrfagleg samarbeid, tidleg innsats og låg terskel for å førebygge mobbing, psykisk helse og rus.
- Tverrfagleg samarbeid og tidleg innsats for å førebygge overvekt og inaktivitet.
- Samarbeide meir tverrfagleg, og med lag og organisasjonar om "Sunne kantiner" i skular mv, og "Sunne salsarenaer" i fritidsarenaene for barn og unge.
- Samarbeide med lag og organisasjonar for bygging av aktuelle arenaer som fremmar folkehelsa.

Barn og unge

Plan- og bygningslova krev at barn og unge skal vere tema i all planlegging. Formålsparagrafen til plan- og bygningslova seier slik: *prinsippet om universell utforming skal ivaretas i planleggingen og kravene til det enkelte byggetiltak. Det samme gjelder hensynet til barn og unges oppvekstvilkår... .*

Det er utarbeidd [rikspolitiske retningslinjer for barn og unges interesser i planlegging](#) som er førande for kommunen sitt arbeid med arealplanar. Både nasjonale og regionale mynde prioriterer vilkåra for barn og unge høgt.

Kommuneøkonomi

Kommunen opplever i dag at stadig fleire statlege oppgåver vert overført til kommunen utan auka overføringa frå staten til å dekke dei nye utgiftene. Innbyggjarane stiller stadig høgare krav til tenester innan helse- og omsorg, skule etc. og investeringane i omsorgsbustadar, sjukeheimsplassar, rehabilitering av skulebygg og kultur- og opplevingsanlegg vert store investeringar som vil auke lånebelastninga på kommunen.

Herøy kommune hadde pr. 31.08.2015 ei lånegjeld på 791,3 mill kroner eller om lag 88.400,- per innbyggjar. I desse tala ligg alt av lån kommunen har per dato – også vidareutlån gjennom Husbanken, lån til VAR-område og lån som staten betaler rentekompensasjon for.

5. VURDERING AV PLANBEHOV I PERIODEN

Sjå vedlegg 1 for oversikt over vedtekne arealplanar.

Sjå vedlegg 2 for oversikt over vedtekne samfunnsplanar.

Planstatus, planar med behov for revidering eller rullering

Under revidering – oppstart 2016

Kulturminneplan

Herøy kommune ynskjer å starte opp arbeid med å registrere kulturminner og samle desse i ein kulturminneplan. Planarbeidet vert starta opp i 2016.

Strategisk næringsplan 2016 – 2020



Planarbeidet er varsla oppstart og under utarbeiding. Kommunen tek sikte på ferdigstilling i løpet av 2016.

Interkommunal marin næringsplan

Kommunen har avtale om interkommunalt plansamarbeid med Hareid, Ulstein, Sande og Vanylven på å etablere felles kystsoneplan for Søre Sunnmøre. Arbeidet vert starta opp i 2016. Dette arbeidet skal danne kunnskapsgrunnlaget for ein interkommunal kystsoneplan for dei nemnde kommunane.

2017

Samordning av kommuneplanen sin samfunnsdel og økonomiplan

Det er kome innspel på at kommunen bør søkje å samordne Samfunnsdelen sin handlingsdel med økonomiplanen denne planperioden. Dette bør gjerast for å få unngå å ha to styringsdokument som prioriterer i ulik retning.

Kommunedelplan for idrett, fysisk aktivitet og friluftsliv 2011 – 2014

Det bør gjennomførast revidering av handlingsprogrammet årleg. Full rullering av KDP for idrett, fysisk aktivitet og friluftsliv bør gjennomførast i 2017.

Klimaplan for Herøy 2009 – 2013

Kommunedelplan er vedteken 28.01.2010 og det er derfor behov for ei rullering av heile planen. På grunn av manglande kapasitet har ikkje dette arbeidet blitt prioritert og kommunen har også avventa den varsla fylkesplan for klima og energi. *Regional delplan for klima og energi* vart vedteken 15.06.2015 og kommunen bør no følgje opp denne med eigen klima og energiplan i 2017.

Kommunedelplan for fiskerihamner 2000

Planen vart sist revidert 03.10.2000 og er utdatert. Planen bør rullerast i 2017.

Rusmiddelpolitisk handlingsplan

Alkohol delen av denne planen er trekt ut og er godkjent i Kommunestyret som eigen plan, *Alkoholpolitisk plan 2016-2020*. Arbeidet ligg til Barn-, familie- og helseavdelinga . Rusmiddelpolitisk handlingsplan bør reviderast i 2017.

Landbruksplan for Herøy

Det vert foreslått å utarbeid eigen landbruksplan for Herøy kommune for å gå i djupna på utfordringar og moglegheiter for næringa i Herøy. Planen verte in temaplan under Strategisk næringsplan.

Reguleringsendring ved handelsområde på Eggesbønes

Kommunen bør sjå på forholda for mjuke trafikkantar frå Toftestøvegen 37/326 (Spar) til Eggesbøvegen 37/222 (Kiwi). Område må sjåast i heilskap og dei ulike trafikkale forholda må vurderast i ei eiga sak om reguleringsendring.

Ungdataundersøking

Det skal gjennomførast ny runde med Ung Data første kvartal 2017.

2018

Kommunedelplan for trafikktrygging 2015 - 2018



Formannskapet gjorde 10.05.2016 i F-sak 89/16 vedtak om å starte opp arbeid med revidering av kommunedelplan for trafikktrygging(handlingsdelen). Arbeidet ligg til utviklingsavdelinga og er tenkt gjennomført hausten 2016 og vår 2017. Rullering av heile planen bør gjennomførast i 2018.

Frivilligplan 2012 – 2015

Planen bør reviderast snarleg, men på grunn av andre planoppgåver som har høgare prioritet vert denne foreslått revidert i 2018.

Pandemiplan med delplanar

Planen er sist revidert 04.08.2009 og det vil vere behov for ei rullering av planen. Tidspunkt for rullering er foreslått i 2018.

2019

Kommunedelplan for Herøy – bustadpolitikk 2015 – 2019

Kommunedelplanen må rullerast i 2019.

2020

Kommunedelplan for Herøy – helse og omsorg 2013 – 2020

Rullering av planen er planlagt i 2020.

Alkoholpolitisk plan 2016 – 2020

Rullering av planen er planlagt i 2020.

Planarbeid utan tidfesting

Revidering av Herøy kommune sitt plansystem

Plansystemet er prega av mange kommunedelplanar som burde vore samla i færre og meir heilskaplege planar som går på tvers av fleire fagområder. Resultatet kan vere ei fragmentert satsing på fleire område og ikkje ei spissa satsing slik visjonen til Herøy kommune legg opp til. Det vil vere naturleg at dette vert teke opp i rådmannen si leiargruppe etter ein har gjennomført omorganiseringsprosessen og tilsett kommunalsjefar for dei fire nye avdelingane; stab, samfunnsutvikling, helse- og omsorg og oppvekst.

Oppheving av eldre ikkje utbygde reguleringsplanar

Kommunen bør vurdere å oppheve eldre reguleringsplanar som er godkjente, men ikkje utbygde. Dette på grunn av at alle godkjente planar vert teke med i kommunen, fylkeskommunen og fylkesmannen sine arealrekneskap ved vurdering av nye utbyggingsområde. Dette bør gjerast ved neste rullering av kommuneplanen sin arealdel.

Kommuneplanen sin arealdel

Arealdelen er relativt ny og det vil ikkje vere grunnlag for å endre den i denne planperioden. Det bør likevel vurderast om kommunen skal revidere delar av føresegna til planen for å gjere den meir eintydig.

Plan for kriseleiing Herøy kommune

Sivilbeskyttelseslova seier at kommunen sin beredskapsplan skal vere oppdatert og reviderast minimum ein gong i året. Planen er rullert i 2016 og skal oppdaterast minimum ein gong i året i heile planperioden.



Plan for førebyggende tiltak for barn og unge

Kommunen må rullere plan for førebyggende tiltak for barn og unge i løpet av planperioden.



VIKTIGE DEFINISJONAR OG OMGREP

I dette dokumentet vil det bli brukt ord og formuleringar som ikkje er sjølvforklarande. Under vil du finne ei kort forklaring på nokre av desse uttrykka.

Planstrategi

Planstrategien skal ta føre seg planbehovet og føreståande planarbeid i kommunen i den komande kommunestyreperioden. Planar etter plan- og bygningslova, beredskapsplanar og planar som er politisk handsama er omfatta av planstrategien. Hovudføremålet med planstrategien er at politikarane skal ta stilling til om kommuneplanen eller delar av kommuneplanen skal reviderast eller vidareførast slik den er. Utviklingstrekk og utfordringar i kommunen dannar grunnlaget for vurderingane i planstrategien. (pbl. § 10-1).

Perspektiv 4år.

Kommuneplan

Eit samleomgrep som omfattar kommuneplanen sin samfunnsdel med handlingsprogram og kommuneplanen sin arealdel. *Kommuneplan skal ivareta både kommunale, regionale og nasjonale mål, interesser og oppgaver, og bør omfatte alle viktige mål og oppgaver i kommunen.* (pbl. § 11-1).

Perspektiv 12år.

Kommuneplanen sin samfunnsdel

Kommuneplanen sin samfunnsdel skal ta stilling til langsiktige utfordringar, mål og strategiar for kommunesamfunnet som heilskap og kommunen som organisasjon (pbl. § 11-2).

Perspektiv 12år.

Kommuneplanen sin handlingsdel/ handlingsprogram

Handlingsprogram for samfunnsdelen som skal vere den fireårige oppfølginga av kommuneplanen. Økonomiplanen kan inngå i handlingsdelen til kommuneplanen. Kommuneplanen sitt handlingsprogram bør reviderast kvart år og vere grunnlag for budsjett og økonomiplandebatten. (pbl. § 11-3).

Perspektiv 4år.

Kommuneplanen sin arealdel

Kommunen skal ha ein arealplan for heile kommunen som viser samanhengen mellom framtidig samfunnsutvikling og arealbruk. Kommuneplanen sin arealdel skal angi hovudtrekka i arealdisponeringa og sette rammer og føringar for nye tiltak og ny arealbruk som kan startast opp. (pbl § 11-5).

Perspektiv 12år.

Kommunedelplan

Planer for bestemte område (areal), tema eller verksemdsområde. Til dømes kommunedelplan for Bergsøya (areal), kommunedelplan for trafikktrygging (tema) eller kommunedelplan for helse og omsorg (verksemdsområde). (pbl. § 11-4).

Perspektiv 4 – 12år.

Kommunedelplanar sine handlingsprogram



Handlingsprogrammet skal angi korleis planen skal realiserast gjennom konkrete målsettingar og tiltak. Desse gir grunnlag for kommunen si prioritering av ressursar, planleggings- og samarbeidsoppgåver. Desse bør vere ein del av grunnlaget for budsjett og økonomiplandebatten.

Perspektiv 1 – 4år.

Temaplan/ sektorplan/ fagplan

Planar for tema eller sektorar som ikkje er eller skal handsamast etter plan- og bygningslova og har ein enklare prosess enn kommunedelplanar og fyl ikkje krav i pbl. til prosess og medverknad. Planane kan vere utarbeidd for å støtte krav frå nye reformer eller for å implementere endringar i organisasjonen.

Perspektiv 1år eller meir (ingen øvre grense).

Områdeplan

Områdeplan er ein arealplan og skal i utgangspunktet vere ei planform for kommunen. Det kan i områdeplanen stillast krav om at det skal utarbeidast detaljplan for området eller den kan vere så detaljert at den kan brukast som direkte grunnlag for tiltak. Det er ikkje krav til rullering, og endring i slike planar er behovsstyrt. (pbl. § 12-2). Kommunen si moglegheit til å foreta oreigning fråfaller dersom kommunestyrevedtak ikkje er gjort 10 år innan planen er godkjend og kunngjort. Områdeplanen er gyldig inntil den vert oppheva ved vedtak eller erstatta av andre planar.

Detaljplan

Detaljplan kan fremjast av einkvar som ynskjer å setje i gang eit byggetiltak og skal vere i samsvar med gjeldande arealdel til kommuneplanen eller områdeplan. For privat utarbeidde planar er det frist på fem år for å påbegynne bygge- og anleggstiltak. Det er mogleg å få forlenga fristen med to år om gangen.